



以心

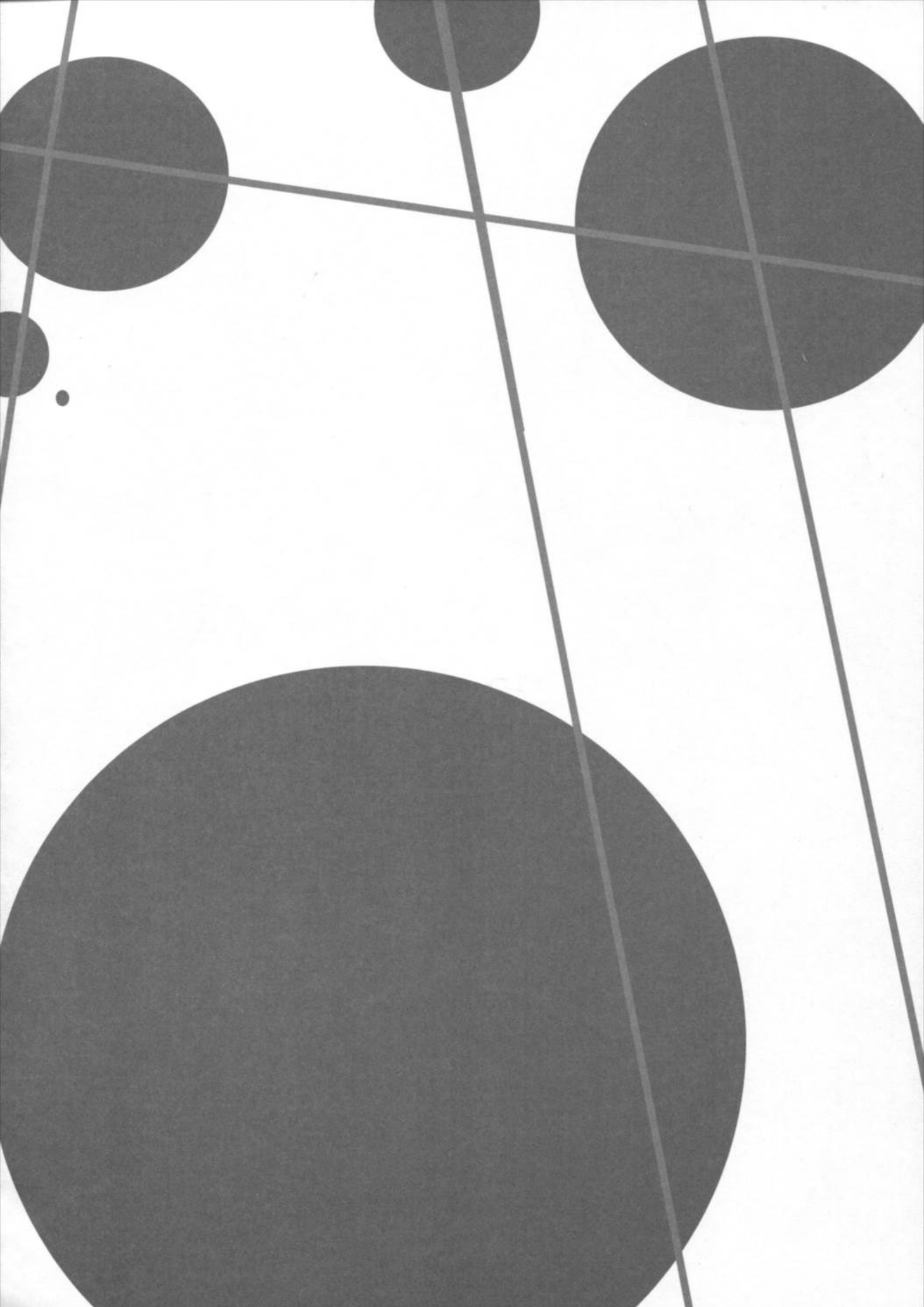
雷電

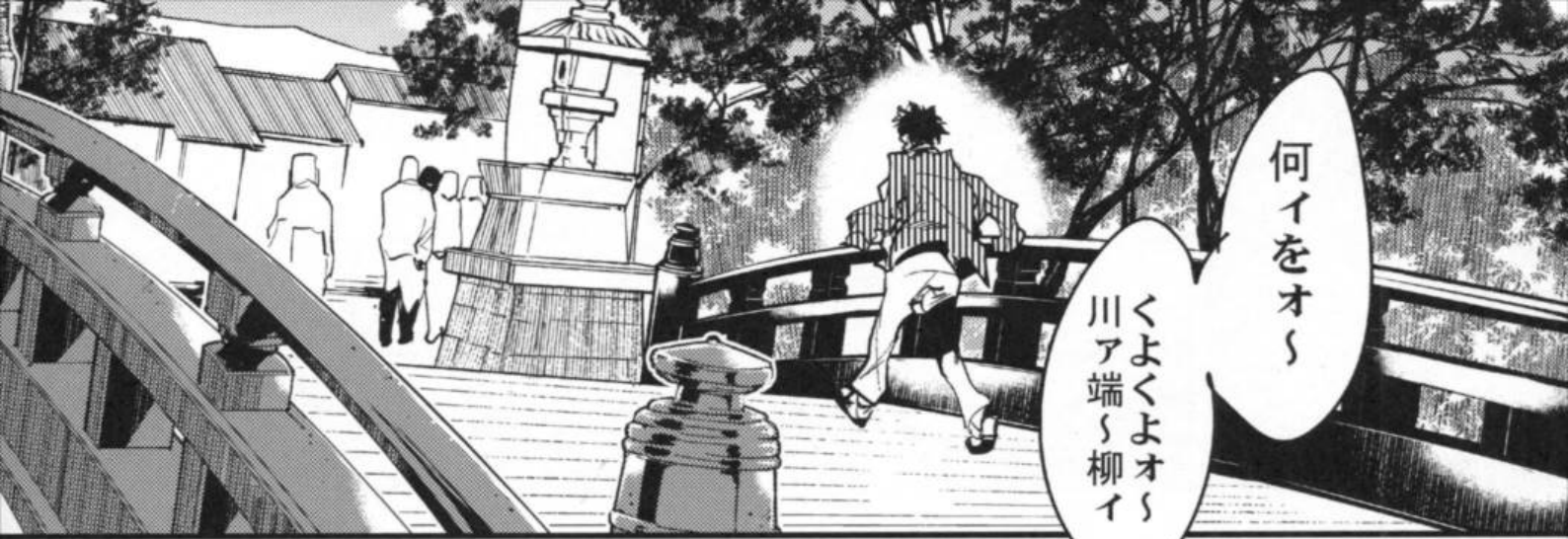
探本

いしんでんしん
隼鷹さんの恋人

エスエス
R-18







何イをオ

くよくよオ
川ア端柳イ



川のオ
流れをオ



おおい、
お嬢さん

ミルクホウルにでも
行かんかねえ



見てエ
暮ウらすウ

こと



え？

あ！



へっへへえ

あたしだよ
提督ウ

以心電探

雀鷹さんの恋人

ぶっははははは

「お嬢さん
ミルクホウルに
行かんかねえ」だって

何時代？
何時代よそれ？

馬鹿にするねい
こん畜生オ



おツといいのかい、
私に其んな口
聞いてサア

提督ドノの運命は
其れこそ
あたしが握つて
ることなのサ



はん

おめえさんが
小綺麗にして
やがんのが悪いのさ



此の事を伝えりや
他の娘にどんな目で
見られるかねえ

軟派提督殿 ♡



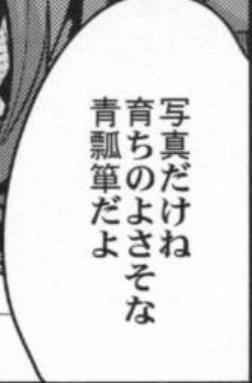
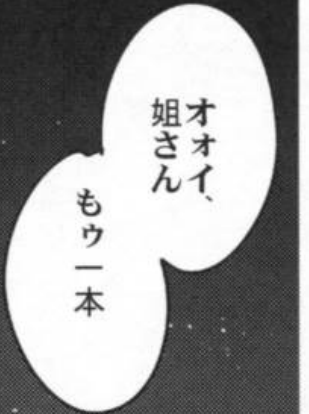
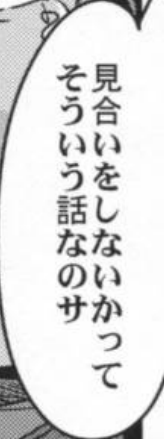
馬子にも衣装。

こんにゃろ！



誰が見ても
在りやア！

在れば？





む

まずつたな
こりやア!

連れ込み宿か



見合い前の
可愛い可愛い娘を
手籠めにするなんて
不逞え野郎だよ

鏡を見てから
言いやがれ
俺も覚えちや
いないんだ



どうすんのさあ
何も覚えちや
いないよ私や

ううう



これはいかん



このまま
鎮守府に
戻りや良いさ

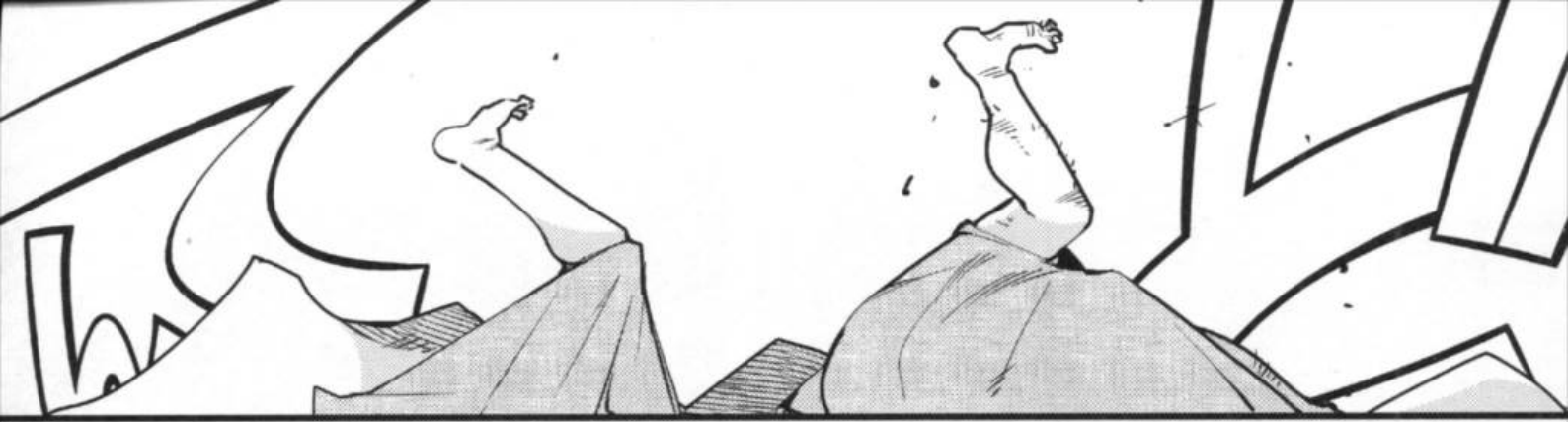
まずいな

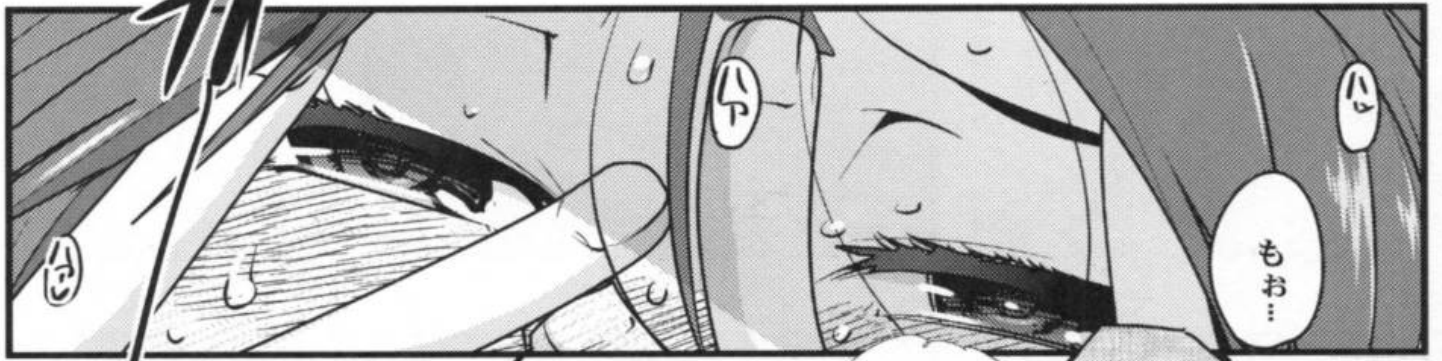
まずいまずいぞ



ふん、
良いよ別に
子供じゃあないんだ

そんな事を
言うつもりでは





あ、やあ、手エ

好きにしろっ
つったろ

顔が見えねエ

恥ずん

んあ

んあ

びゅっ
びゅっ
びゅっ
びゅっ
びゅっ
びゅっ
びゅっ
びゅっ
びゅっ
びゅっ

んあ

んあ

んあ

んあ

改めてでっけえ
おっぱいだなアおい

アタシの取柄っちゃ
胸しがないからサ

んあ

んあ

んあ







あーつくそつ!!
腰止まんねエぞオイ

うぶぐんうっ♡
ううっ♡
ふーっ♡
ふーっ♡
ふーっ♡



だめっ!!♡
恥あガッ♡
ひっ♡

ちよこら、
逃げんなっての

それとも後ろから
突いてくれって?

奥にごすんごすん
当たっちやってるぜ



中が
ウネってんじゃ
ねエか

くひんっ♡



イってるだろ
さつきから



声、声よ、
聞かせてくれよ
顔見せてくれよ

はあっ♡
ふっ♡

我慢すんなよ
なア



あつくっ♡
ナカっ♡
ごりゅごりゅっ♡
あッ♡

ナカっ♡あっ♡



みたっ♡

全部飲み干したいっ...

♡

だぶぶっ♡おぶっ
れぢゅっ♡おっ♡



アッ

止まらん

ぢゅぢゅ♡
ぢゅぢゅ♡

頭がっ!
ぶっぶっ♡

酔っころ
酔っころ

このまま
この女を



はあ♡

すす♡

はあああん♡
恥ぢかっ♡



きゅししながらあ
めぼめぼやるの♡

気持ち良過ぎてっ♡
いんぶっ♡うっ♡
ちゅっ♡うっ♡

其のまま突っこい♡...♡
あんなの女にっ♡これよオシ♡

いっ♡いっ♡
いっ♡いっ♡



中出し♡
中に出されてエッ♡
あたしダメになっ♡
ちゃうよっ♡

中出し♡
中に出されてエッ♡
あたしダメになっ♡
ちゃうよっ♡

中出し♡
中に出されてエッ♡
あたしダメになっ♡
ちゃうよっ♡

中出し♡
中に出されてエッ♡
あたしダメになっ♡
ちゃうよっ♡

中出し♡
中に出されてエッ♡
あたしダメになっ♡
ちゃうよっ♡

ちよつと
ちよつと隼鷹さん
見合いは
どうすんだよウ

アンタを連れてきや
どうにでもなんだろ

今からか

善は急げさ

早^{さっ}早^さと
正装するんだね

余程決めなきや
説得力が
無いじゃあないか

顔ぐらい
洗わせてくれエ

元が良いんだ
屹^{きつ}と口結んどきや
何とかなるよオ

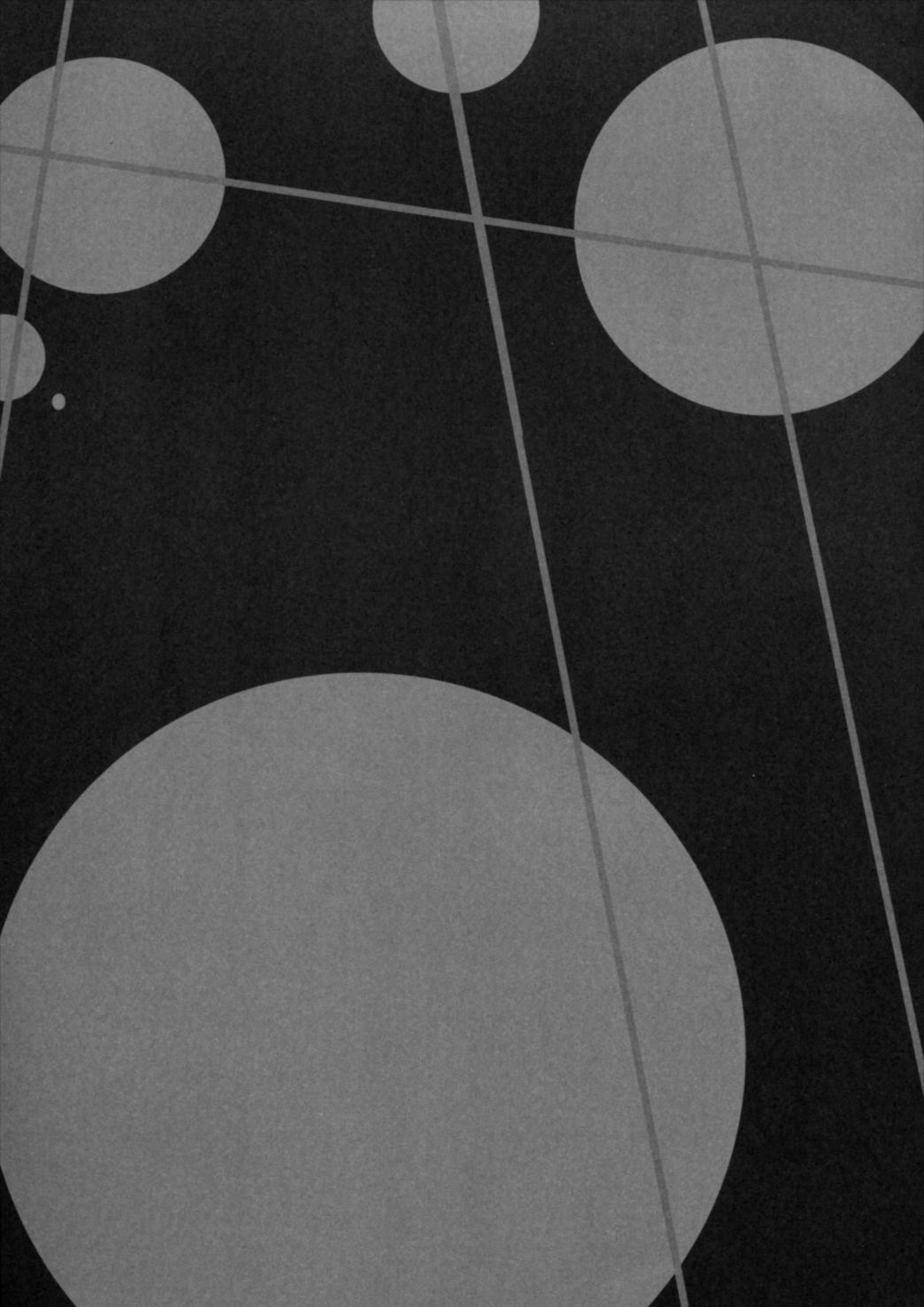
信じな
上手く行くよ

それにアレだ、

私の
理想の男はね、

あんた
提督^{あんと}からも少し
に^にや^けけ
若^{わか}気^け口を取ったよな
男^{おとこ}なのサ





隼鷹さんに大きなおっぱいで
ちんちんをねぶってもらおう。
毎ッ回何だか得意げな顔で挟んでくれる。
ぐっへっへえええ提督も好きだねええ
なんて言い出す前に口の中に突っ込むのだ。



ぐっ

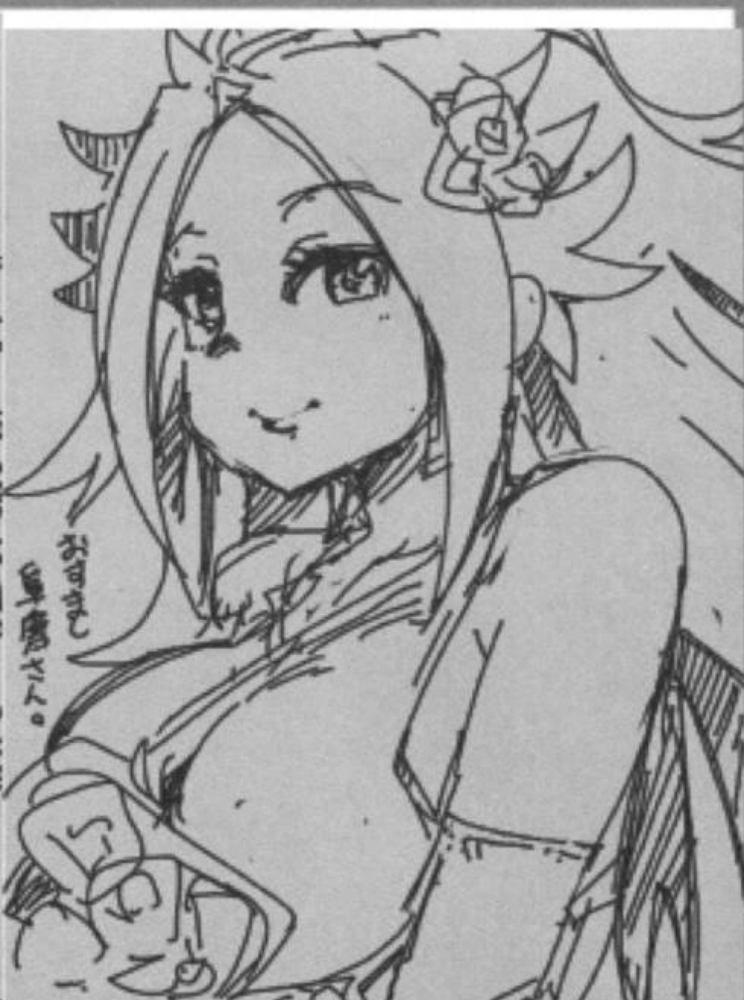
あま

あま

ぐ

あま

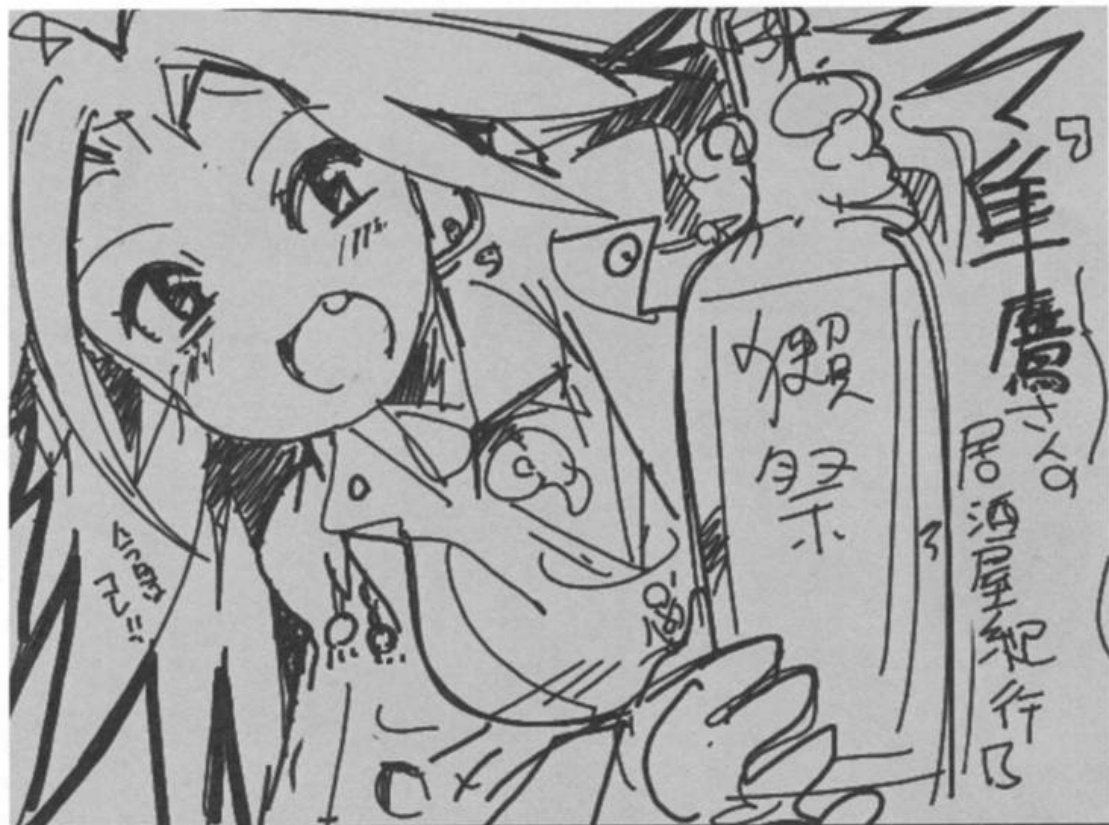
あま



隼鷹さんグラフィティ



集鷹
か鷹
おっは
あ。





きんか
女の子だか

うしろの
お尻が

お尻を
三種の配備で
エンターテイン
メント

うしろの
お尻が

干渉されるのは
自分にする派。



お尻を
三種の配備で
エンターテイン
メント

うしろの
お尻が

内々けやきで一す 今回は隼鷹さん本です！

艦これももう1ジャンルとして落ち突いた様子を見せておりますが、
だからこそ今隼鷹さんなのではないかと立ち上がった次第です。

隼鷹さんと言えば最初期からいる陽気な酔っ払いお姉さんですが
元々は豪華客船であったという過去を持つ～みたいなエピソードが入ると
途端にこのキャラにもドラマが生まれて来ます。
いかにして外はねへアーになったのか、お酒飲みまくってるのにも絡められるそ
もしかしたら内面はすごく乙女なのでは？お嬢様では？
がさつな態度なのに所作に育ちの良さが表れていたらすごく良くない？
そんな限りない二面性を秘めるキャラ
それが隼鷹さんなのです！！

そう言うエピソードを抜いても最初期を含め今でもがりがり使っていける
優秀な軽空母としての立ち位置は不動の物であり、
改二になっての更なる強化、胸部装甲の露出も含め
胸を張ってお勧めできる艦むす、
それが隼鷹さんなのです！

シヨタと絡ませてもよし攻めにも受け身になってもよし
それが隼鷹さんなのです！

最初陰毛を描いていたけど後から、隼鷹さんがパイパンだったら
すごく興奮するんじゃないか？と思って
陰毛レイヤーを全消した
それが隼鷹さんなのです！

そんな感じでみんなも隼鷹さんを可愛がりましょう。
隼鷹さんなのです！

発行日 16/5/1

発行 ブロンコー人旅
内々けやき

印刷 関西美術印刷様
ご意見ご感想連絡先は

<http://keyaki0202.sblo.jp/>

<mailto:keyaki0002-work@yahoo.co.jp>

以心
雷電
探

いしんでんしん
隼鷹さんの恋人
R-18
ドラゴン
マガジン